



SAINT CANNAT – 4 634 HABITANTS

ÉMISSIONS



Les émissions de la commune de Saint-Cannat sont majoritairement issues des transports, principalement routiers (65 à 70 % des émissions de CO et de particules, 58 % du CO₂ et 49 % des NO_x). Les activités du secteur résidentiel / tertiaire contribuent aux émissions de 29 % du SO₂, 20 % du CO₂ et 15 % du CO (installations de combustion). Enfin, 82 % des COVNM sont d'origine naturelle ou issus des activités agricoles. Ces activités représentent 34 % des oxydes d'azote et 28 % des particules totales.

Tableau: Bilan d'émissions 2004 sur la commune de Saint-Cannat

| | NO _x t/an | CO t/an | CO ₂ t/an | SO ₂ t/an | COVNM t/an | PM _{tot} t/an | PM ₁₀ t/an | PM _{2,5} t/an |
|--------------------------------------|----------------------|------------|----------------------|----------------------|------------|------------------------|-----------------------|------------------------|
| Agriculture, sylviculture et nature | 38 | 26 | 974 | 1 | 199 | 4 | 2 | 2 |
| Production et distribution d'énergie | 0 | 0 | 0 | 0 | 0 | 0 | 0 | 0 |
| Industrie et traitement des déchets | 0 | 0 | 333 | 0 | 9 | 0 | 0 | 0 |
| Résidentiel et tertiaire | 3 | 29 | 3 647 | 2 | 13 | 1 | 0 | 0 |
| Transports non routiers | 16 | 3 | 2 712 | 1 | 0 | 0 | 0 | 0 |
| Transports routiers | 55 | 136 | 10 498 | 2 | 22 | 8 | 6 | 5 |
| TOTAL St-Cannat | 112 | 195 | 18 163 | 5 | 243 | 13 | 9 | 7 |
| TOTAL CPA | 17 677 | 20 275 | 6 080 010 | 12 000 | 10 867 | 1 521 | 1 028 | 699 |
| % St-Cannat / CPA | 1% | 1% | 0% | 0% | 2% | 1% | 1% | 1% |

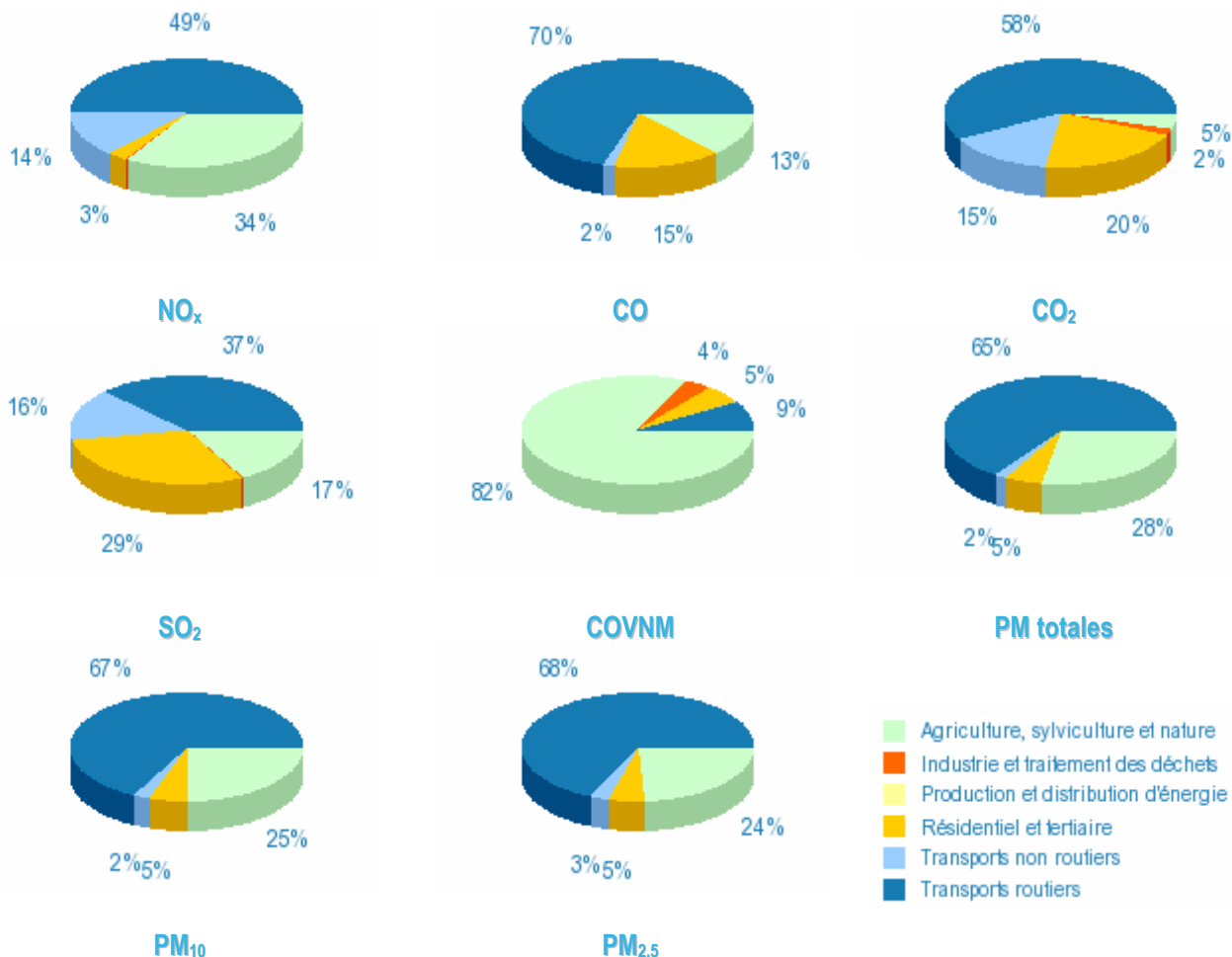
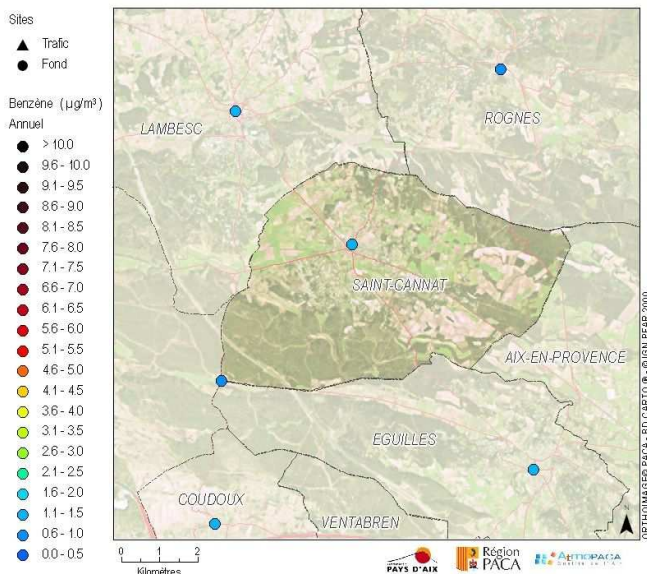
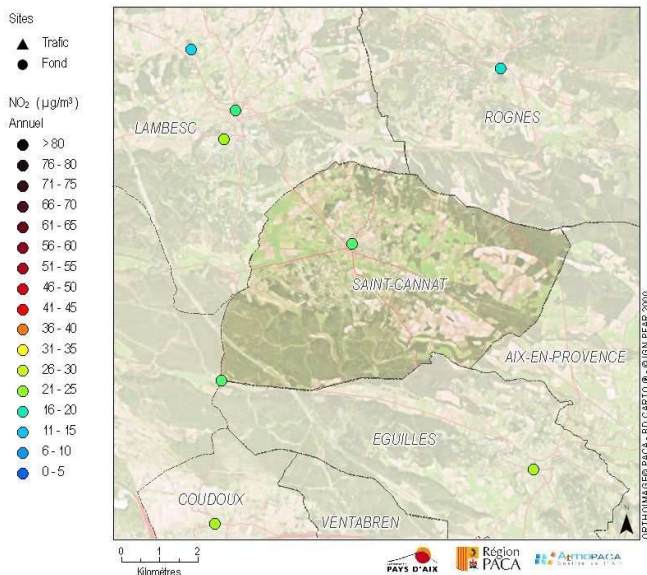


Figure : Analyses sectorielles des émissions de Saint-Cannat

QUALITE DE L'AIR EN 2007



SURVEILLANCE AU QUOTIDIEN DE SAINT CANNAT

Informations disponibles sur www.atmopaca.org et www.aires-mediterranee.org

- Observations et prévisions régionales cartographiques : animation heure par heure de panaches de pollution prévus et/ou observés : ozone (O₃), dioxyde d'azote (NO₂) et poussières (PM₁₀).
- Message en cas de pic de pollution en ozone en temps réel sur le département des Bouches du Rhône.

RESULTATS 2007 DE LA CAMPAGNE DE MESURES

Le dioxyde d'azote et le benzène sont des polluants générés par les combustions de carburant, à lier essentiellement au trafic automobile en milieu urbain.

Dioxyde d'azote :

2 lieux ont fait l'objet de mesures de dioxyde d'azote.

- Le site du centre ville de Saint Cannat, au niveau de la coopérative viticole, de typologie périurbaine, enregistre une concentration chronique modérée de 19 µg/m³, représentative de l'ensemble de la commune. Cette teneur en dioxyde d'azote est environ deux fois inférieure à la valeur limite pour 2007 de 46 µg/m³, et *a fortiori* inférieure à la valeur limite à l'échéance 2010 de 40 µg/m³. Ce site n'est influencé que par les émissions du trafic des riverains et celui de la D7N reliant Saint Cannat à Lambesc.

- Le site rural des Quatre Termes, à l'ouest de la commune, enregistre une valeur légèrement plus basse, de 18 µg/m³.

Benzène :

Les deux sites « Saint Cannat centre » et « les Quatre Termes » ont fait l'objet d'un échantillonnage en benzène. Les concentrations annuelles sont faibles, respectivement de 1.2 et 0.9 µg/m³. Elles sont inférieures à l'objectif de qualité pour ce polluant (2 µg/m³) et *a fortiori*, à la valeur limite annuelle du benzène (5 µg/m³). Concernant le benzène, le milieu ouvert favorise la dilution de ce polluant dans l'air.