



VENTABREN – 4 552 HABITANTS

### EMISSIONS



Les émissions de la commune de Ventabren sont très majoritairement issues des transports routiers : ils représentent plus de 80 % de la plupart des émissions des polluants étudiés. Les transports non routiers représentent une part beaucoup plus faible (environ 5 à 10 % des émissions de NO<sub>x</sub>, CO<sub>2</sub> et SO<sub>2</sub>). Le secteur résidentiel / tertiaire est à l'origine de l'émission de 5 à 10 % de CO, CO<sub>2</sub>, SO<sub>2</sub> (installations de combustion) et COVNM (utilisation de solvants et peintures). Les COVNM sont émis à 58 % par des sources naturelles et les activités agricoles.

Tableau : Bilan d'émissions 2004 sur la commune de Ventabren

	NO <sub>x</sub> t/an	CO t/an	CO <sub>2</sub> t/an	SO <sub>2</sub> t/an	COVNM t/an	PM <sub>tot</sub> t/an	PM <sub>10</sub> t/an	PM <sub>2,5</sub> t/an
Agriculture, sylviculture et nature	9	3	178	0	71	0	0	0
Production et distribution d'énergie	0	0	0	0	3	0	0	0
Industrie et traitement des déchets	1	0	78	0	1	0	0	0
Résidentiel et tertiaire	2	14	2 980	1	13	0	0	0
Transports non routiers	13	2	2 809	1	0	0	0	0
Transports routiers	295	286	44 765	9	35	31	21	17
<b>TOTAL Ventabren</b>	<b>319</b>	<b>306</b>	<b>50 809</b>	<b>11</b>	<b>123</b>	<b>32</b>	<b>22</b>	<b>18</b>
TOTAL CPA	17 677	20 275	6 080 010	12 000	10 867	1 521	1 028	699
<b>% Ventabren / CPA</b>	<b>2%</b>	<b>2%</b>	<b>1%</b>	<b>0%</b>	<b>1%</b>	<b>2%</b>	<b>2%</b>	<b>3%</b>

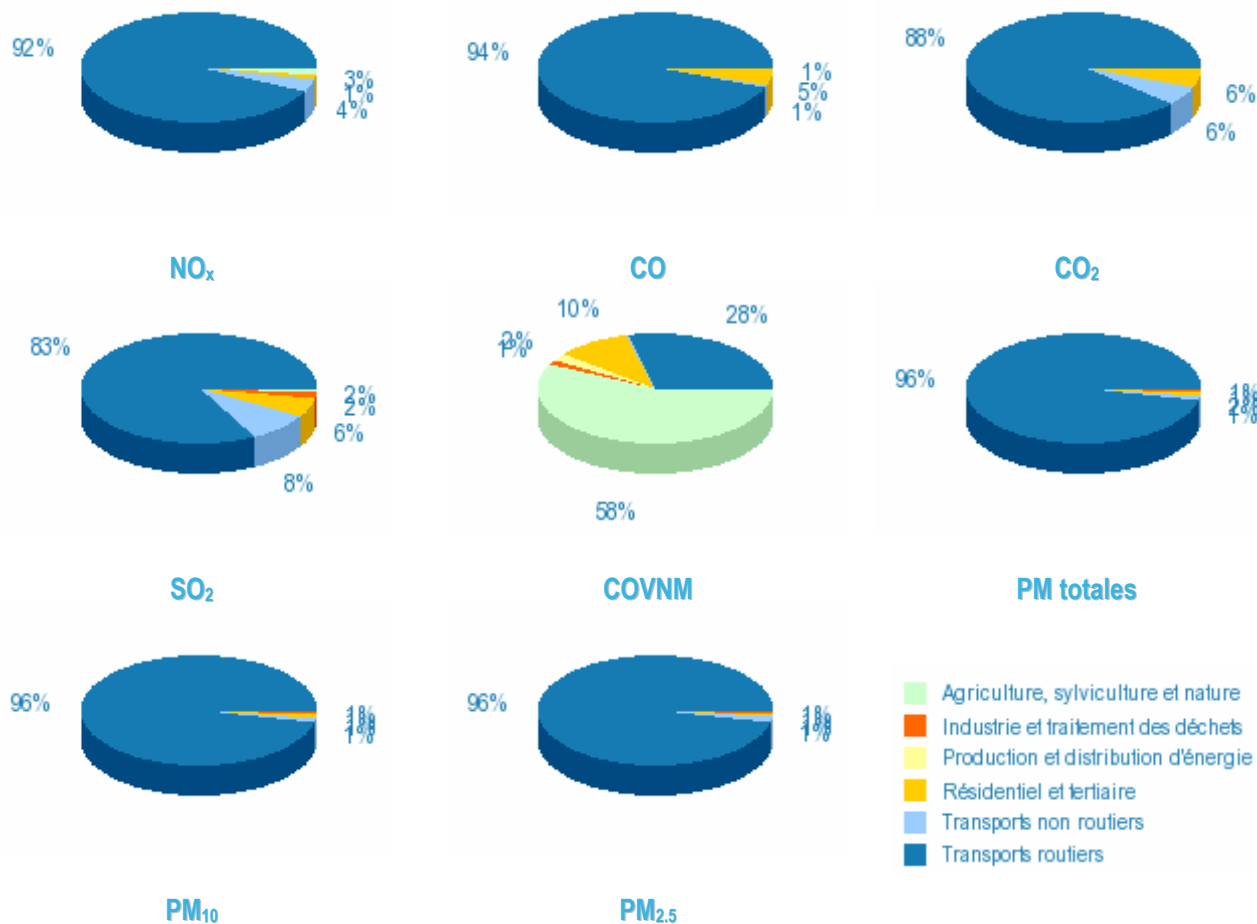
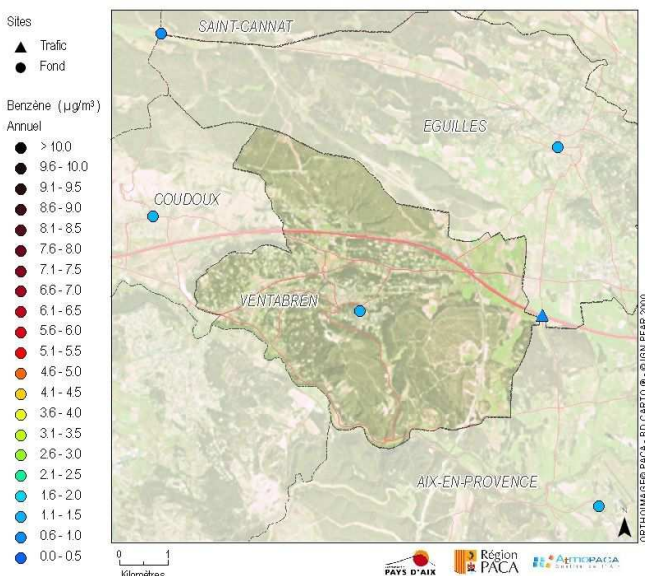
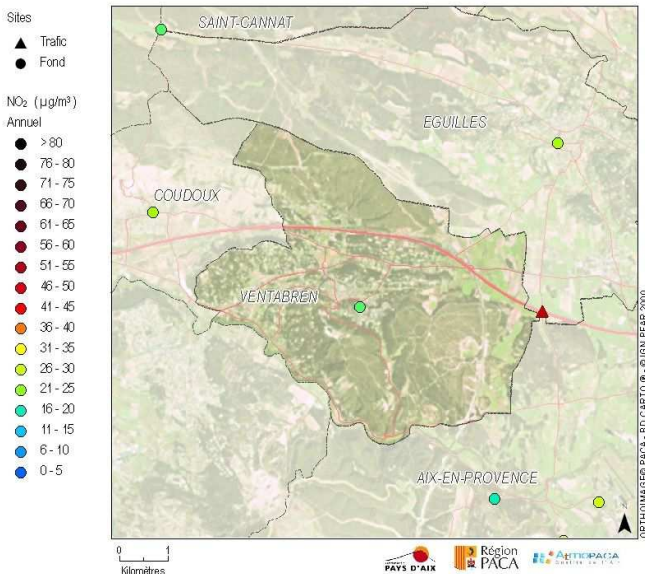


Figure : Analyses sectorielles des émissions de Ventabren

## QUALITE DE L'AIR EN 2007

RESULTATS 2007 DE LA CAMPAGNE DE  
MESURES

Le dioxyde d'azote et le benzène sont des polluants générés par les combustions de carburant, à lier essentiellement au trafic automobile en milieu urbain.

## Dioxyde d'azote :

Ventabren a fait l'objet d'un point de mesure en dioxyde d'azote, de typologie périurbaine, situé à l'entrée de la commune, rue des Oliviers (Puits de la Muse). La concentration enregistrée est de 19 µg/m<sup>3</sup>, plus de deux fois inférieure à la valeur limite pour 2007 de 46 µg/m<sup>3</sup>, et *a fortiori* inférieure à la valeur limite à l'échéance 2010 de 40 µg/m<sup>3</sup>. Ce site est représentatif de l'ensemble du village, seulement influencé par les émissions du trafic des riverains. La D65 (environ 3 500 véh/jour) au sud, la D10 (environ 10 000 véh/jour) au nord et l'autoroute A8, à plus d'un kilomètre du village, n'impactent pas les teneurs chroniques de celui-ci. Sur ces axes, les niveaux en dioxyde d'azote pourraient être plus élevés. Effectivement, le site près de l'A8, de typologie trafic, présente une concentration annuelle 51 µg/m<sup>3</sup> en lien avec les émissions directes du trafic de l'autoroute.

## Benzène :

Les deux sites « A8 » et « village de Ventabren » montrent la même concentration annuelle en benzène de 1 µg/m<sup>3</sup>. Celle-ci est inférieure à l'objectif de qualité pour ce polluant (2 µg/m<sup>3</sup>) et *a fortiori*, à la valeur limite annuelle du benzène (5 µg/m<sup>3</sup>). Même si les émissions de benzène sont plus importantes au niveau de l'autoroute, le milieu ouvert favorise la dilution de ce polluant dans l'air.

0.8 à 1 µg/m<sup>3</sup> correspond au niveau de fond en benzène de la CPA.

## SURVEILLANCE AU QUOTIDIEN DE VENTABREN

Informations disponibles sur [www.airfobep.org](http://www.airfobep.org) et [www.aires-mediterranee.org](http://www.aires-mediterranee.org)

- Observations et prévisions régionales cartographiques : animation heure par heure de panaches de pollution prévus et/ou observés : ozone (O<sub>3</sub>), dioxyde d'azote (NO<sub>2</sub>) et poussières (PM<sub>10</sub>).
- Message en cas de pic de pollution en ozone en temps réel sur le département des Bouches du Rhône.